

L'OIM travaille avec les autorités nationales, locales et des partenaires locaux, afin de mieux comprendre et connaître les mouvements migratoires à travers l'Afrique de l'Ouest et du Centre. Le suivi des flux de population (FMP) est une activité qui permet de quantifier et de qualifier les flux, les profils des migrants, les tendances et les routes migratoires sur un point d'entrée, de transit ou de sortie donné. En Guinée, 5 points de suivi ont été installés depuis avril 2017 dans les localités frontalières avec le Mali et le Sénégal dont 3 sont actifs à ce jour. Il s'agit des localités de Kouremalé, Nafadji et Boundoufourdou où l'on observe les mouvements des voyageurs. Cette infographie est un résumé des données collectées sur l'ensemble des points de suivi au cours du mois de septembre 2018.



Au cours de ce mois, Bamako, Dakar, Conakry, Labé et Manda ont été non seulement les principales villes de départ mais aussi les principales destinations ayant enregistré plus de 1 000 voyageurs.

Les flux observés au cours de ce mois ont montré des pics hebdomadaires qui correspondent aux jours de marché. Deux principaux moyens de transport ont été identifiés: les voitures (89% des flux) et les bus (10% des flux). La principale nationalité observée au cours de ce mois sont les Guinéens (81%). En octobre, les principaux mouvements

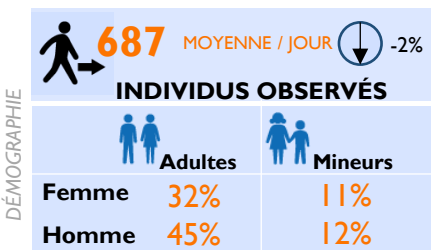
migratoires observés étaient la migration économique de long-terme (46% des individus observés), la migration de court-terme (42%) et la migration saisonnière (7%). Parmi ceux-ci, La proportion des mineurs non accompagnés observés sur l'ensemble des points de suivi des flux est moins de 1%.

MÉTHODOLOGIE Le suivi des flux de population (FMP) est un travail qui vise à identifier les zones de forte mobilité interne et transfrontalière et à mieux comprendre les caractéristiques des flux migratoires. Les zones de forte mobilité sont identifiées à l'échelle du pays. Les équipes DTM conduisent ensuite un travail au niveau local pour identifier des points de transit stratégiques. Les enquêteurs collectent les données auprès des informateurs clés présents sur le point de suivi des flux: il peut s'agir du personnel des gares routières, de fonctionnaires de police ou de douane, des chauffeurs de bus ou des migrants eux-mêmes. Un questionnaire de base mêlé à des observations directes permet de collecter des données désagrégées par sexe et nationalité. Dans les 3 zones, les points de suivi des flux ont été choisis après consultation avec les acteurs nationaux et locaux impliqués dans la gestion des migrations en Guinée, en fonction de sa localisation et des caractéristiques propres aux flux transitant dans ces espaces. La collecte de données se fait de manière quotidienne de 8h à 18h.

LIMITES Les données utilisées dans le cadre de cette analyse sont des estimations et ne représentent qu'une partie des flux observés. La couverture spatiale et temporelle de ces enquêtes est partielle et, bien que la collecte des données se fasse de manière quotidienne et sur des périodes où les flux sont importants, elle reste partielle à l'échelle de la journée. A l'échelle, aucune information n'est collectée sur les flux existant en dehors des plages horaires couvertes. Les données sur les vulnérabilités sont basées sur des observations directes des enquêteurs et ne doivent être comprises qu'à titre indicatif.

PROFIL DÉMOGRAPHIQUE

(obtenues par observation directe et lors d'entretiens avec des chauffeurs de bus et chefs de gare.)



Variations calculées par rapport aux données du mois précédent

PROVENANCE ET DESTINATION

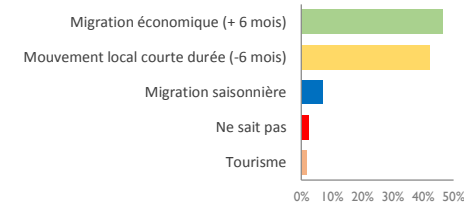
Provenances des transports	%
GUINÉE	51
MALI	27
SÉNÉGAL	18
GAMBIE	3
AUTRES PAYS	1

Destinations des transports	%
GUINÉE	48
MALI	29
SENEGAL	20
GAMBIE	2
AUTRES PAYS	1

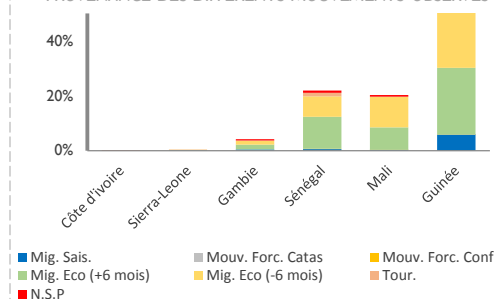
PROFIL DES VOYAGEURS

(obtenues par observation directe et lors d'entretiens avec des chauffeurs de bus et chefs de gare.)

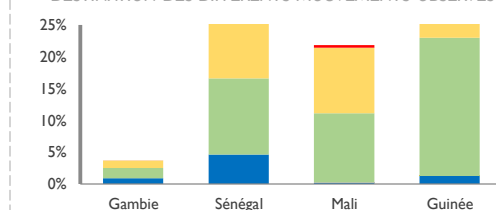
PRINCIPAUX TYPES DE MOUVEMENTS OBSERVÉS



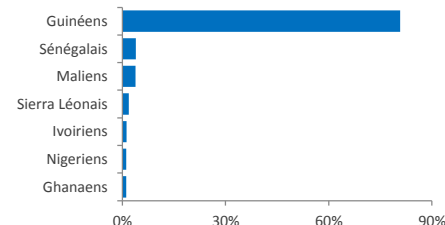
PROVENANCE DES DIFFÉRENTS MOUVEMENTS OBSERVÉS

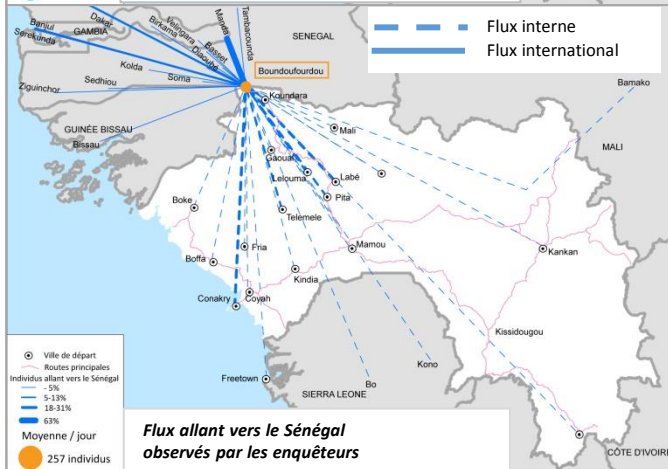
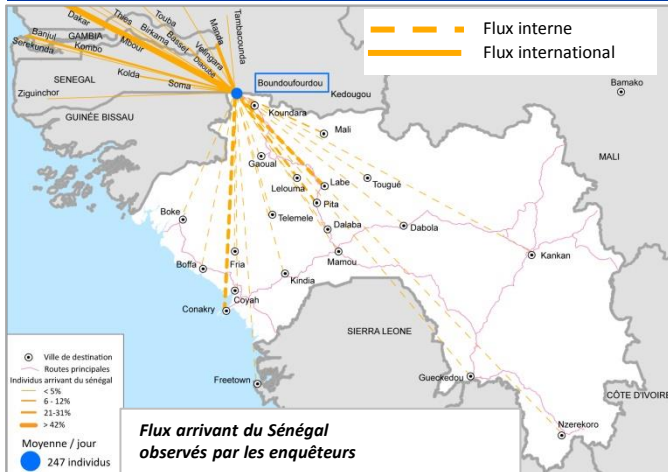


DESTINATION DES DIFFÉRENTS MOUVEMENTS OBSERVÉS



PRINCIPALES NATIONALITÉS OBSERVÉES





La moyenne journalière du nombre d'individus observés au point de suivi des flux de Boundoufourdou a augmenté de 1% par rapport au mois de septembre 2018.

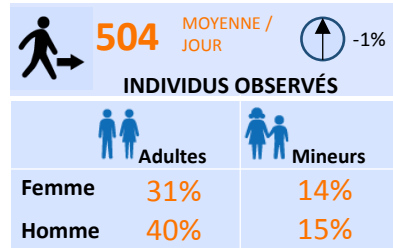
Au cours de ce mois, Labé, Manda, Dakar, Pita et Conakry ont été les principales villes de départ. Parallèlement les villes de Manda, Conakry et Labé figuraient parmi les principales destinations.

Les flux observés au cours de ce mois ont montré des pics hebdomadaires qui correspondent aux jours de marché.

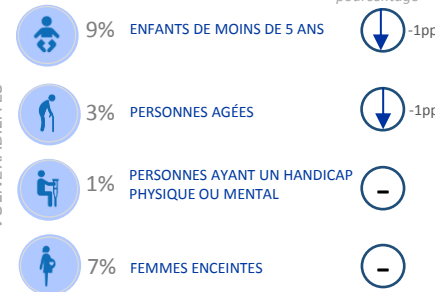
Deux principaux moyens de transport ont été identifiés: les voitures (88% des flux) et les bus (12% des flux). La principale nationalité observée au cours de ce mois sont les Guinéens (93%). Parmi les voyageurs observés à cet FMP, 47% effectuaient une migration économique de long-terme, tandis que 36% de déplaçaient pour un court terme, 11% effectuaient une migration saisonnière, et 3% voyageaient pour des raisons touristiques.

PROFIL DÉMOGRAPHIQUE

(obtenues par observation directe et lors d'entretiens avec des chauffeurs de taxi et de bus)



DÉMOGRAPHIE



VULNERABILITÉS

Variations calculées par rapport aux données du mois précédent

Provenances des transports	%	Variation (pp)
GUINÉE	50	+6
SÉNÉGAL	42	-2
GAMBIE	7	-3
AUTRES PAYS	1	-

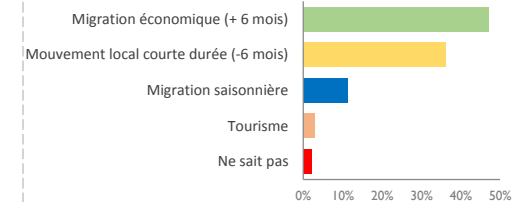
PROVENANCE ET DESTINATION

Destinations des transports	%	Variation (pp)
GUINÉE	48	-6
SÉNÉGAL	45	+8
GAMBIE	5	-2
AUTRES PAYS	2	-

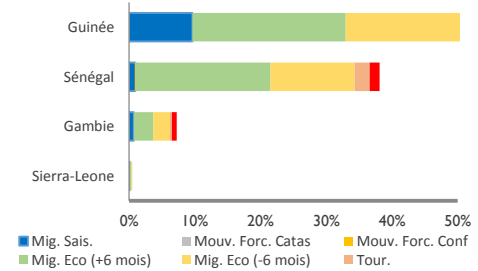
PROFIL DES VOYAGEURS

(obtenues par observation directe et lors d'entretiens avec des chauffeurs de bus et chefs de gare)

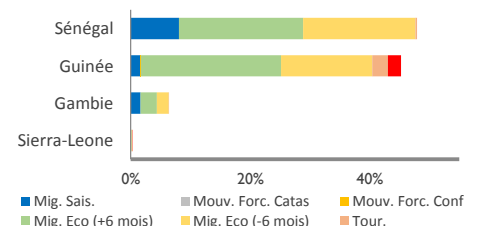
PRINCIPAUX TYPES DE MOUVEMENTS OBSERVÉS



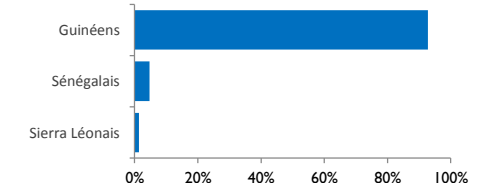
PROVENANCE DES DIFFÉRENTS MOUVEMENTS OBSERVÉS



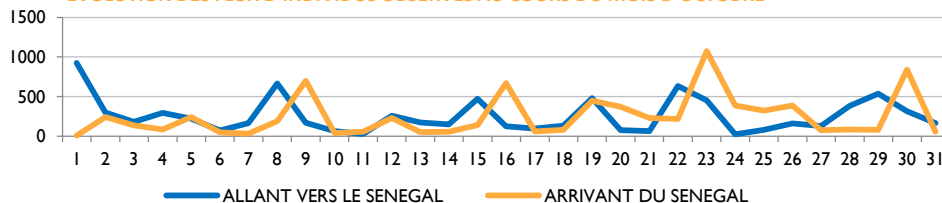
DESTINATION DES DIFFÉRENTS MOUVEMENTS OBSERVÉS

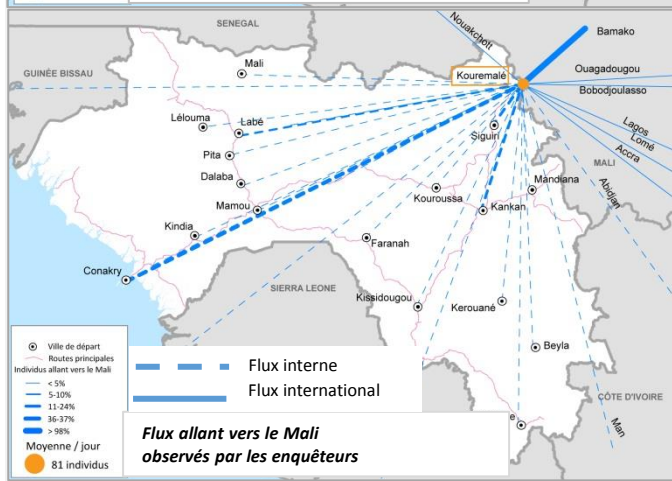
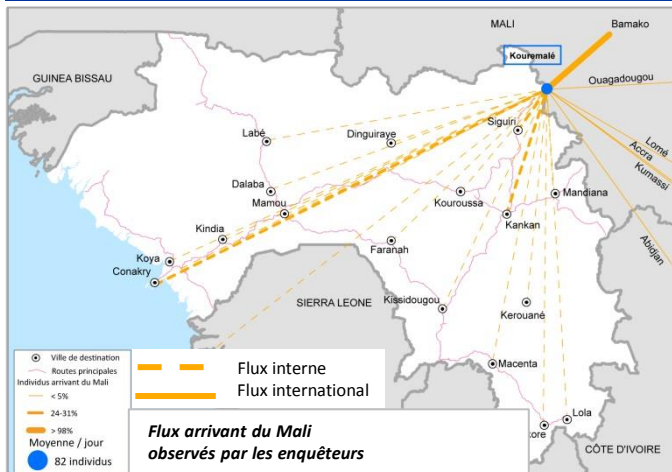


PRINCIPALES NATIONALITÉS OBSERVÉES



EVOLUTION DES FLUX D'INDIVIDUS OBSERVÉS AU COURS DU MOIS D'OCTOBRE





La moyenne journalière du nombre d'individus observés au point de suivi des flux de **Kouremalé** a diminué de 11% par rapport au mois de septembre 2018.

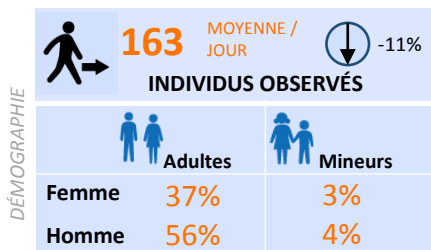
Au cours de ce mois, les principales villes de destination et de départ ont été **Bamako, Conakry, Siguiri et Kankan**.

Les évolutions des flux entrant et sortant au cours de ce mois ont suivi la même tendance comparé au mois précédent. Deux principaux modes de transport ont été identifiés : les taxis (97% des flux) et les bus (3% des flux).

Les Guinéens (44%), les Maliens (15%), les Ivoiriens (5%), les Ghanéens (5%) et les Nigériens (5%) ont été les principales nationalités observées au cours de ce mois. Parmi les voyageurs observés à cet FMP, 54% effectuaient une migration économique de long-terme, tandis que 46% de déplaçaient pour un court terme.

PROFIL DÉMOGRAPHIQUE

(obtenues par observation directe et lors d'entretiens avec des chauffeurs de taxi et de bus)



Variations calculées par rapport aux données du mois précédent

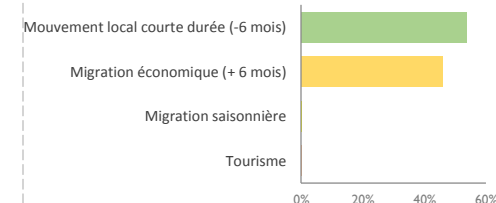
Provenances des transports	%	Variation pp%
GUINÉE	52	+3
MALI	47	-3
AUTRES	1	-

Destinations des transports	%	Variation pp%
MALI	51	+2
GUINÉE	47	-2
AUTRES	2	-

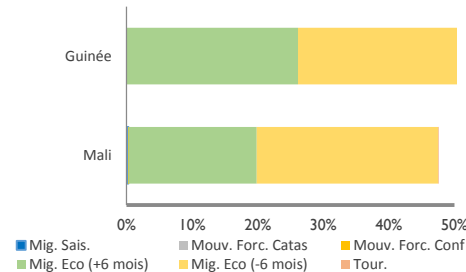
PROFIL DES VOYAGEURS

(obtenues par observation directe et lors d'entretiens avec des chauffeurs de taxi et de bus)

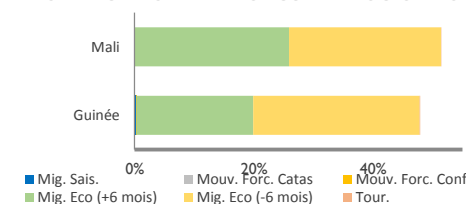
PRINCIPAUX TYPES DE MOUVEMENTS OBSERVÉS



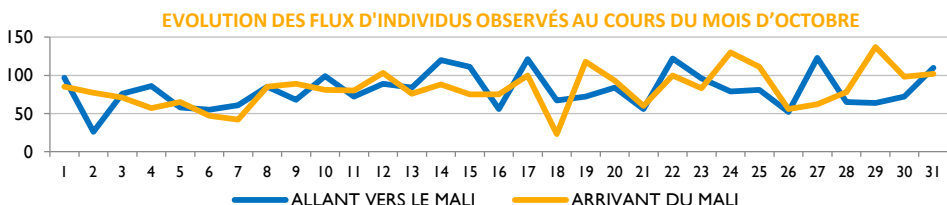
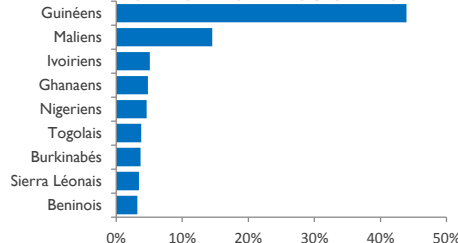
PROVENANCE DES DIFFÉRENTS MOUVEMENTS OBSERVÉS

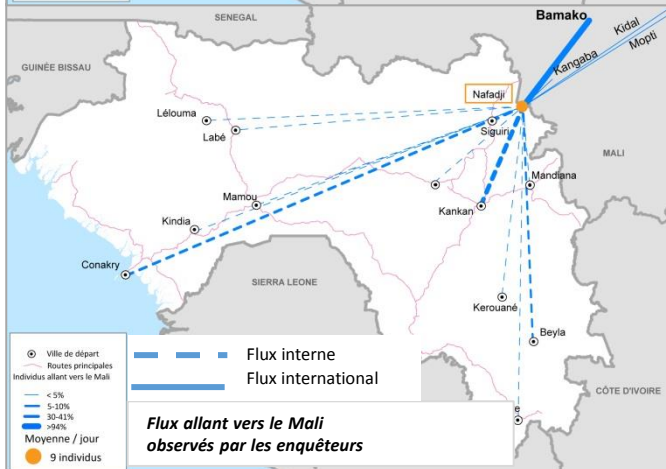
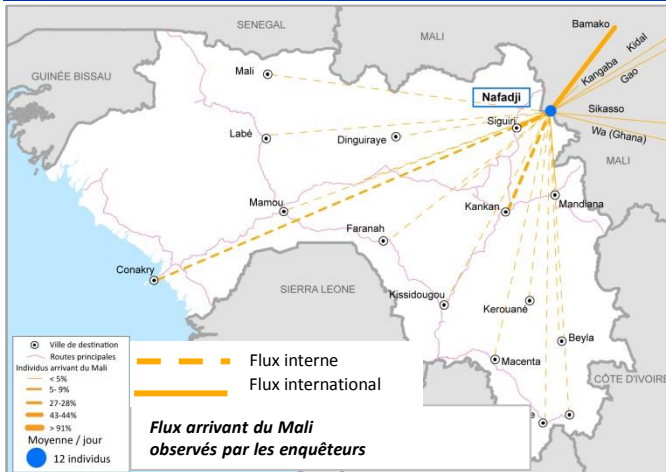


DESTINATION DES DIFFÉRENTS MOUVEMENTS OBSERVÉS



PRINCIPALES NATIONALITÉS OBSERVÉES





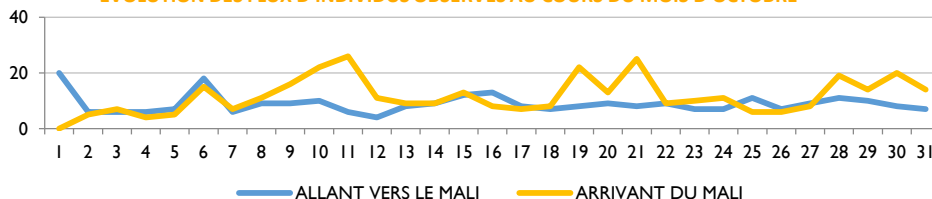
La moyenne journalière du nombre d'individus observés au point de suivi des flux de Nafadji a diminué de 5% par rapport au mois de Septembre 2018.

Au cours de ce mois, les principales villes de départ et de destination pour les flux entrant et sortant ont été Bamako et Siguiri.

À ce point de suivi des flux, les tendances observées ont eu une dynamique journalière ne dépendant pas d'évènement particulier pour ce mois. Quatre principaux modes de transports ont été identifiés : les taxis (41%), Les bus (33%), les camions (11%) et les motos (11%).

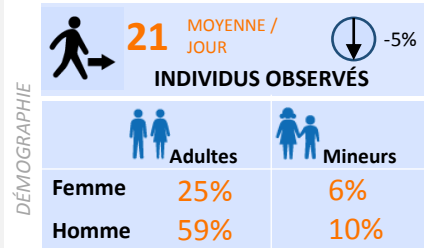
Les Guinéens (79%), Maliens (13%), Nigériens (3%), Burkinabés (1%), Ivoiriens (1%) et ont été les principales nationalités observées au cours de ce mois. Parmi les voyageurs observés à cet FMP, 40% effectuaient une migration économique de long-terme, tandis que 26% de déplaçaient pour un court terme et 10% effectuaient une migration saisonnière. Cependant, 22% des individus interrogés n'ont pas donné de raison à leur voyage.

EVOLUTION DES FLUX D'INDIVIDUS OBSERVÉS AU COURS DU MOIS D'OCTOBRE



PROFIL DÉMOGRAPHIQUE

(obtenues par observation directe et lors d'entretiens avec des chauffeurs de taxi et de bus)



Variations calculées par rapport aux données du mois précédent

Provenances des transports	%	Variation (pp)
GUINÉE	48	-1
MALI	48	-1
CÔTE D'IVOIRE	2	+2
TOGO	1	+1
AUTRES PAYS	1	-

Destinations des transports	%	Variation (pp)
MALI	52	+3
GUINÉE	47	-3
AUTRES PAYS	1	-

PROFIL DES VOYAGEURS

(obtenues par observation directe et lors d'entretiens avec des chauffeurs de taxi et de bus)

